

CAISSE AF CIFA

CAISSE INTERPROFESSIONNELLE FRIBOURGEOISE D'ALLOCATIONS FAMILIALES
DE L'UNION PATRONALE DU CANTON DE FRIBOURG

Fz-KASSE CIFA

*FREIBURGISCHE ZWISCHENBETRIEBLICHE FAMILIENZULAGENKASSE DES
ARBEITGEBERVERBANDES DES KANTONS FREIBURG*

Rapport de gestion 2018

Verwaltungsbericht 2018





◆ Application de la loi

La loi fédérale sur les allocations familiales est en vigueur depuis le 1^{er} janvier 2009. En tant que loi-cadre, elle fixe les principes généraux et les montants minimaux des allocations familiales.

La loi cantonale fribourgeoise sur les allocations familiales prévoit des montants de prestations plus élevés que la loi fédérale, à savoir :

	Montants selon la loi cantonale	Montants selon la loi fédérale
Allocations pour enfant	Fr. 245.— Suppl. de Fr. 20.— dès le 3 ^{ème} enfant	Fr. 200.—
Allocations formation prof.	Fr. 305.— Suppl. de Fr. 20.— dès le 3 ^{ème} enfant	Fr. 250.—
Allocations naissance/adoption*	Fr. 1'500.—	Libre choix au canton

* allocation unique

◆ Taux de cotisation

Notre caisse d'allocations familiales CIFA a baissé son taux de cotisations à 2.50% des salaires AVS pour l'année 2018. Ce taux se compose de la manière suivante :

Taux de base	2.42%
Contribution à l'école professionnelle	0.04%
Contribution à l'accueil extrafamilial	0.04%
Taux final	2.50%

Ce taux est applicable tant aux employeurs qu'aux indépendants. Pour les indépendants, ce taux est cependant calculé sur la base du salaire soumis à l'AVS, plafonné au montant maximum de l'assurance accident obligatoire (année 2018 = Fr. 148'200.-).

◆ Etat des membres

En fin d'exercice, nous comptons 6'542 membres auprès de notre caisse AF CIFA dont 1'134 indépendants. L'effectif de nos membres est stable en comparaison à 2017.

◆ Cotisations

La masse salariale soumise à cotisations pour les employeurs s'élève à Fr. 1'661'423'146.00 et Fr. 50'523'398.00 pour les indépendants, soit un total de Fr. 1'711'946'544.00 (Fr. 1,704 milliard pour 2017). Ceci représente une augmentation de 0.43% par rapport au précédent exercice.

Les cotisations des employeurs se sont montées à Fr. 41'535'578.65 (Fr. 42'593'196.05 en 2017) et celles des indépendants se sont élevées à Fr. 1'263'084.95 (Fr. 1'383'970.60 en 2017). La diminution des cotisations s'explique notamment par la baisse du taux de cotisations à 2.50%.

◆ Prestations

Au 31 décembre 2018, les allocations familiales sont versées à 9'066 familles en faveur de 14'680 enfants.

Les prestations versées représentent un montant de Fr. 38'386'271.35 pour 2018 (Fr. 39'589'530.50 pour 2017) dont Fr. 677'613.40 pour les indépendants. La diminution des prestations qui en résulte se chiffre à Fr. 1'203'259.15 par rapport à 2017, soit 3.03%.

La situation des différents bénéficiaires se présente de la manière suivante :

Bénéficiaires 2018	Salariés		Indépendants	
	Montant	Nombre	Montant	Nombre
Allocations pour enfant	25'585'424.50	10'042	363'762.80	146
Allocations formation prof.	11'291'633.45	3'869	300'350.60	106
Allocations naissance/adoption*	831'600.00	509	13'500.00	8
Totaux	37'708'657.95	14'420	677'613.40	260

* allocation unique

◆ Situation financière de la caisse

Le résultat de l'exercice 2018 fait apparaître un bénéfice de Fr. 306'113.07. Le capital de notre Caisse au 31 décembre 2018 se monte ainsi à Fr. 22'923'125.25, ce qui représente une réserve de 59.71 % de nos dépenses annuelles.



◆ Anwendung des Gesetzes

Das Bundesgesetz über die Familienzulagen (FamZG) ist seit dem 1. Januar 2009 in Kraft. Als Rahmengesetz stellt es die allgemeinen Grundsätze und regelt die Mindestansätze der Familienzulagen.

Das Familienzulagengesetz des Kantons Freiburg sieht höhere Beträge als das Bundesgesetz vor, nämlich:

	Zulagen gemäss kantonalem Gesetz	Zulagen gemäss Bundesgesetz
Kinderzulagen	Fr. 245.— Zusätzlich Fr. 20.— ab dem dritten Kind	Fr. 200.—
Ausbildungszulagen	Fr. 305.— Zusätzlich Fr. 20.— ab dem dritten Kind	Fr. 250.—
Geburts-/Adoptionszulagen*	Fr. 1'500.—	Freie Entscheidung der Kantone

* einmalige Zulage

◆ Beitragsansatz

Unsere Familienzulagenkasse CIFA hat für das Jahr 2018 den Beitragsansatz auf 2.50% der AHV-Löhne gesenkt. Dieser setzt sich wie folgt zusammen:

Basissatz	2.42%
Beitrag Berufsschule	0.04%
Beitrag Tagesbetreuungseinrichtungen	0.04%
Endsatz	2.50%

Dieser Beitragsansatz ist sowohl für die Arbeitgeber, als auch für die Selbstständigerwerbenden anwendbar.

Für Selbstständigerwerbende wird dieser Satz auf Ihrem AHV unterstellten Einkommen berechnet, jedoch maximal auf den versicherten Verdienst der obligatorischen Unfallversicherung (Jahr 2018 = Fr. 148'200.—).

◆ Mitgliederstand

Am Ende des Geschäftsjahres 2018 beläuft sich die Mitgliederzahl unserer Familienzulagenkasse auf 6'542, davon 1'134 Selbstständigerwerbende. Die Anzahl der Mitglieder ist vergleichbar mit dem Vorjahr.

◆ Beiträge

Die beitragspflichtige Lohnsumme der Arbeitgeber beträgt Fr. 1'661'423'146.00 und Fr. 50'523'398.00 für Selbstständige, d.h. ein Total von Fr. 1'711'946'544.00 (Fr. 1,704 Milliarden für 2017). Dies entspricht einer Zunahme von 0.43% im Vergleich zum Vorjahr.

Das Total der Beiträge der Arbeitgeber beläuft sich für das Jahr 2018 auf Fr. 41'535'578.65 (Fr. 42'593'196.05 im 2017) und die der Selbstständigerwerbenden auf Fr. 1'263'084.95 (Fr. 1'383'970.60 für 2017). Es wurden weniger Beiträge einkassiert, aufgrund der Senkung auf 2.50% des Beitragssatzes.

◆ Zulagen

Per 31. Dezember 2018, haben wir für 9'066 Familien, zu Gunsten von 14'680 Kindern, die Familienzulagen bezahlt.

Das Total der ausbezahlten Zulagen für 2018 beträgt Fr. 38'386'271.35 (Fr. 39'589'530.50 für 2017), davon Fr. 677'613.40 für Selbstständigerwerbende. Dies entspricht einer Abnahme von Fr. 1'203'259.15, d.h. 3.03% im Vergleich zum Vorjahr.

Die Situation der verschiedenen Bezüger sieht wie folgt aus:

Bezüger 2018	Lohnbezüger		Selbstständige	
	Betrag	Anzahl	Betrag	Anzahl
Kinderzulagen	25'585'424.50	10'042	363'762.80	146
Ausbildungszulagen	11'291'633.45	3'869	300'350.60	106
Geburts-/Adoptionszulagen*	831'600.00	509	13'500.00	8
Total	37'708'657.95	14'420	677'613.40	260

* Einmalige Zulage

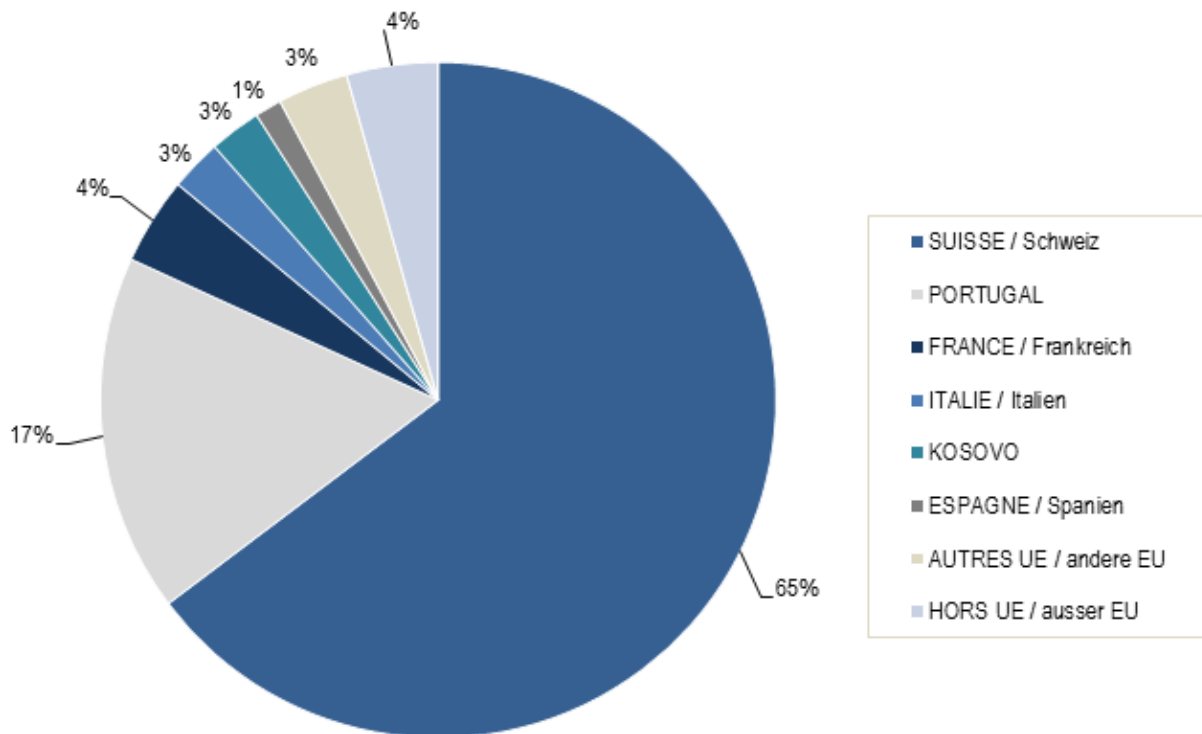
◆ Finanzielle Lage der Kasse

Das Ergebnis des Geschäftsjahres 2018 weist einen Gewinn von Fr. 306'113.07 auf. Das Eigenkapital unserer Kasse beträgt per 31. Dezember 2018 Fr. 22'923'125.25, welches einer Reserve von 59.71% unserer jährlichen Ausgaben entspricht.

◆ **Quelques chiffres / Einige Zahlen**

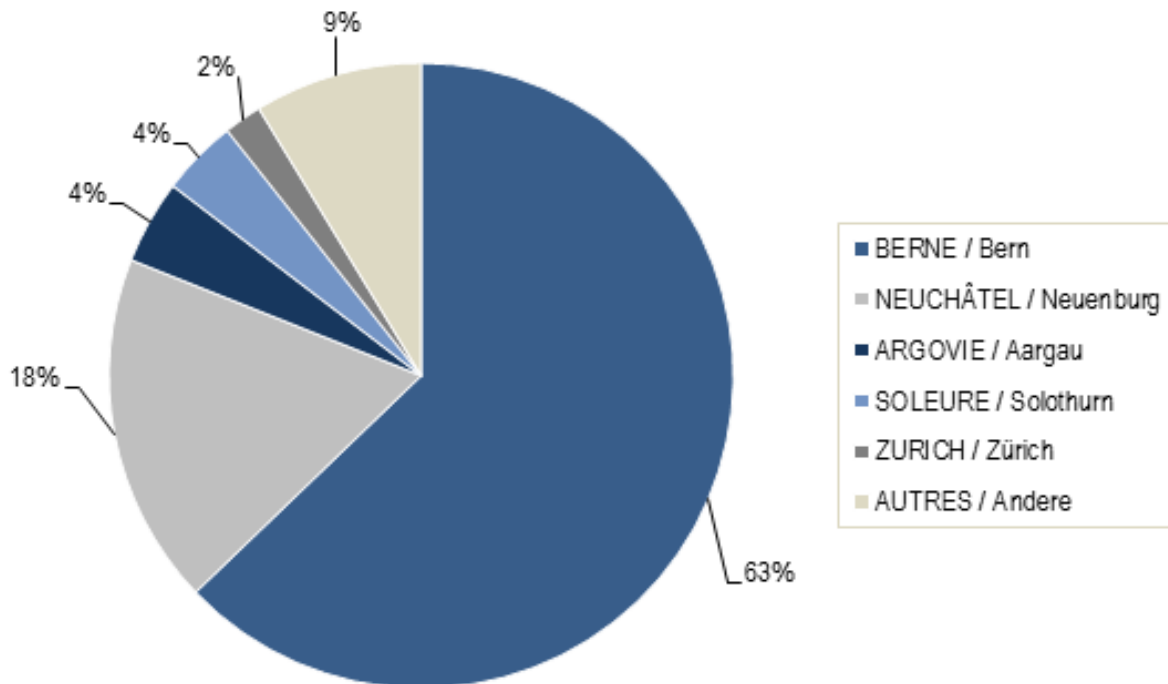
La composition des ayants-droit de notre caisse fait apparaître les nationalités suivantes :

Die Zusammensetzung der Anspruchsberechtigten unsere Kasse zeigt folgende Nationalitäten auf:



Nous sommes appelés à verser des allocations différentielles intercantionales avec les cantons suivants :

Wir bezahlen kantonale Differenzzulagen an folgende Kantone:

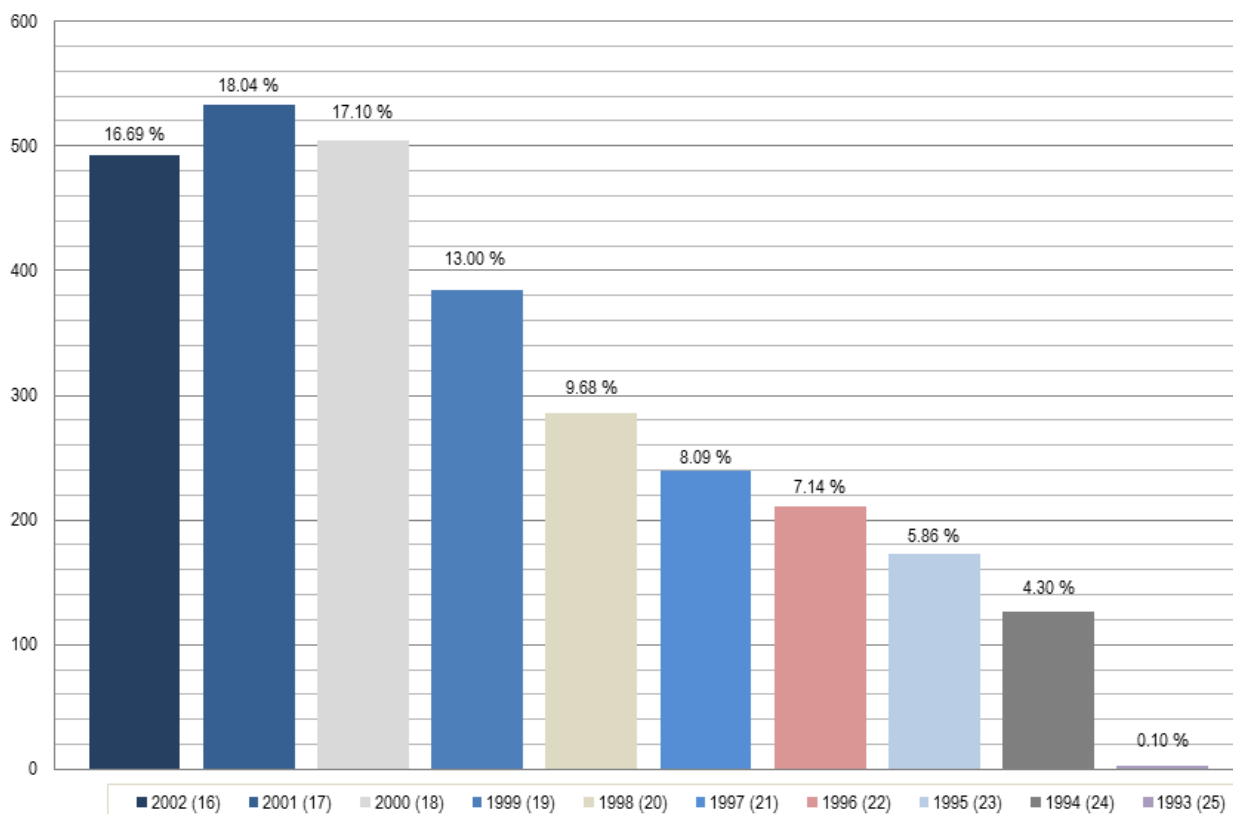


Nous constatons que nous versons, en nette majorité, des allocations différentielles avec le canton de Berne, où les allocations familiales sont fixées à Fr. 230.- par mois, respectivement à Fr. 290.- pour les allocations de formation.

Wir stellen fest, dass wir mehrheitlich Differenzzulagen, aufgrund der unterschiedlichen Zulagen im Kanton Bern ausbezahlen, wo sich die Familienzulagen auf Fr. 230.- und die Ausbildungszulagen auf Fr. 290.- pro Monat belaufen.

Les enfants en formation représentent 3'975 jeunes. Voici la représentation graphique selon leur âge :

Die Kinder in Ausbildung entsprechen 3'975 Jugendlichen. Nachfolgend die grafische Darstellung gemäss ihrem Alter :

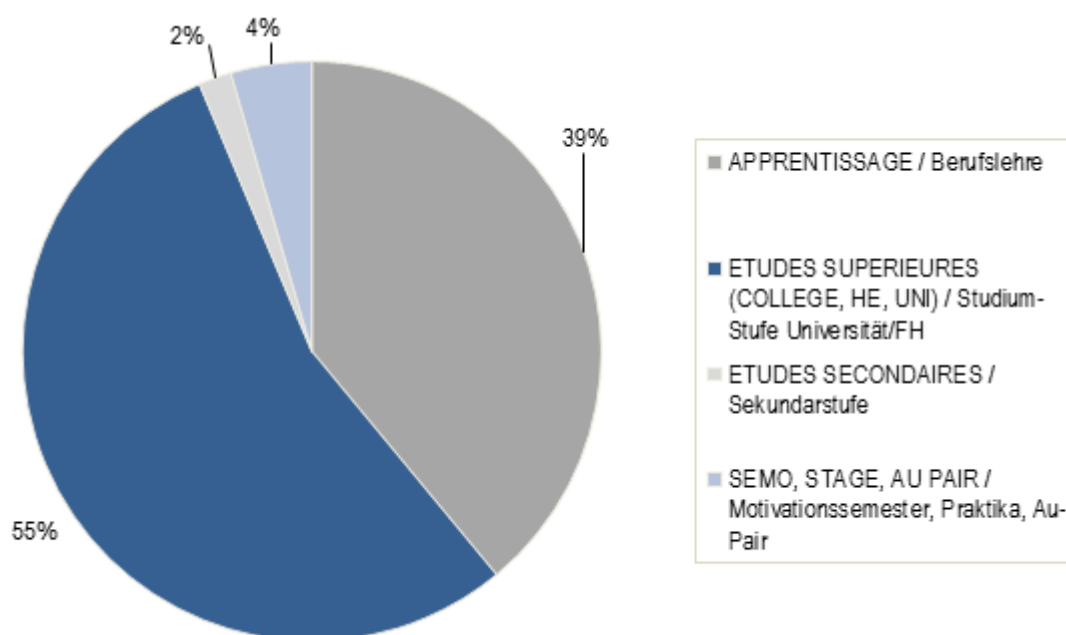


Nous pouvons donc constater que les enfants de moins de 20 ans en formation représentent 65% de l'ensemble des jeunes en formation.

Somit stellen wir fest, dass Kinder unter dem 20. Altersjahr 65% der gesamten Jugendlichen in Ausbildung entsprechen.

Le graphique suivant indique la structure des études :

Die nachfolgende Grafik zeigt die Aufteilung der Ausbildungen auf:



Plus d'un jeune sur deux suit des études supérieures, tandis qu'environ 40% des jeunes se dirigent vers une formation dual.

Mehr als jeder zweite Jugendliche absolviert ein Studium an einer Hochschule, während ungefähr 40% der Jugendlichen einer Berufslehre nachgehen.

BILAN au 31 décembre 2017 et 2018 / BILANZ per 31. Dezember 2017 und 2018

	ACTIF / AKTIVEN	
	2018	2017
Actifs mobilisés / Umlaufvermögen :		
Compte postal / Postcheck	1'356'915.61	1'533'661.26
Banque / Banken	3'696'616.89	4'332'816.49
Impôt anticipé à récupérer / Verrechnungssteuerguthaben	19'323.35	22'161.75
Compte liaison AVS / Verbindungskonto AHV	1'613'730.95	1'695'482.60
Actifs transitoires / Transitorische Aktiven	38'080.53	47'318.62
Total des actifs mobilisés / Total des Umlaufvermögens	6'724'667.33	7'631'440.72
Actifs immobilisés / Anlagevermögen :		
Titres / Wertschriften	19'448'630.77	18'176'656.11
Prêts / Darlehen	400'000.00	400'000.00
Total des actifs immobilisés / Total des Anlagevermögens	19'848'630.77	18'576'656.11
TOTAL DE L'ACTIF / TOTAL DER AKTIVEN	26'573'298.10	26'208'096.83

	PASSIF / PASSIVEN	
	2018	2017
Créanciers divers / Diverse Kreditoren	182'943.35	129'779.25
Passifs transitoires / Transitorische Passiven	767'229.50	761'305.40
Prov. pour pertes s/titres non réalisés / Rückstellung für nichtrealisierte Kursverluste auf Wertschriften	2'700'000.00	2'700'000.00
Capital au 1er janvier / Kapital per 1. Januar	22'617'012.18	20'740'687.62
Bénéfice de l'exercice / Jahresgewinn	306'113.07	1'876'324.56
Capitaux propres / Eigenkapital	22'923'125.25	22'617'012.18
TOTAL DU PASSIF / TOTAL DER PASSIVEN	26'573'298.10	26'208'096.83

COMPTE D'EXPLOITATION 2017 et 2018 / ERFOLGSRECHNUNG 2017 und 2018

	COMPTES / RECHNUNG 2018		COMPTES / RECHNUNG 2017	
	Charges / Aufwand	Produits / Ertrag	Charges / Aufwand	Produits / Ertrag
Cotisations facturées / Fakturierte Beiträge		41'535'578.65		42'593'196.05
Cotisations facturées indép. / Fakturierte Beiträge SE		1'263'084.95		1'383'970.60
Cotisations irrécouvrables / Uneinbr. Beiträge	100'724.20		96'368.84	
Cotisations amorties recouvrées / Abgeschriebene Beiträge		18'006.70		13'414.30
Intérêts moratoires facturés / Fakturierte Verzugszinsen		19'284.00		16'871.00
Produits financiers / Ertrag aus Wertschriften		264'746.19		269'935.95
Gains sur titres / Gewinn aus Wertschriften		109'768.22		246'062.27
Ajustement valeur titres / Wertschriftenberichtigung		-1'203'935.84		877'982.26
Allocations versées / Ausbezahlte Zulagen	37'708'657.95		38'975'642.90	
Allocations versées indép. / Ausbezahlte Zulagen SE	677'613.40		613'887.60	
Prest. à restituer irrécouvrables / Zurückzuerst. und uneinbr. Leistungen	12'361.40		23'456.85	
Intérêts rémunérateurs crédités / Gutgeschriebene Vergütungszinsen	4'329.00		4'469.00	
Frais de gestion et dépens / Verwaltungsaufwand	1'487'463.65		1'480'275.00	
Frais financiers / Finanzaufwand	88'267.80		81'273.58	
Perte sur titres / Verlust aus Wertschriften	107'070.25		125'045.30	
Dotation prov. pertes sur titres / Rückstellung Kursverluste auf Wertschriften	0.00		500'000.00	
Cotisation en faveur de l'accueil extra-familial 0.04 % / Beiträge Tagesbetreuungseinrichtungen 0.04 %	684'778.60		681'816.55	
Cotisation école professionnelle 0.04 % / Beiträge Berufsschule 0.04 %	684'778.60		681'816.55	
Surcompensation autres caisses / Deckungsbet. am Defizit FZ-Kassen	144'374.95		261'055.70	
TOTAUX DES CHARGES ET DES PRODUITS / TOTAL AUFWAND UND ERTRAG	41'700'419.80	42'006'532.87	43'525'107.87	45'401'432.43
BENEFICE DE L'EXERCICE / JAHRESGEWINN	306'113.07		1'876'324.56	
TOTAUX / TOTAL	42'006'532.87	42'006'532.87	45'401'432.43	45'401'432.43



Multifiduciaire Fribourg SA
www.multifiduciaire-fribourg.ch

Fribourg
Rue Faucigny 5 | Case postale 992 | CH-1701 Fribourg
Tél. 026 425 53 33 | Fax 026 425 53 39

Bulle
Rue de l'Europe 12 | CH-1630 Bulle
Tél. 026 913 01 60 | Fax 026 913 01 69

**Rapport de l'organe de révision sur l'audit des comptes annuels
à l'Assemblée générale de la
CIFA, Caisse Interprofessionnelle Fribourgeoise d'Allocations Familiales
Fribourg**

En notre qualité d'organe de révision, nous avons effectué l'audit des comptes annuels ci-joints de la CIFA, Caisse Interprofessionnelle Fribourgeoise d'Allocations Familiales, comprenant le bilan et le compte d'exploitation pour l'exercice arrêté au 31 décembre 2018.

Responsabilité du Comité de gestion

La responsabilité de l'établissement des comptes annuels, conformément aux dispositions légales et aux statuts, incombe au Comité de gestion. Cette responsabilité comprend la conception, la mise en place et le maintien d'un système de contrôle interne relatif à l'établissement des comptes annuels afin que ceux-ci ne contiennent pas d'anomalies significatives, que celles-ci résultent de fraudes ou d'erreurs. En outre, le Comité est responsable du choix et de l'application de méthodes comptables appropriées, ainsi que des estimations comptables adéquates.

Responsabilité de l'organe de révision

Notre responsabilité consiste, sur la base de notre audit, à exprimer une opinion sur les comptes annuels. Nous avons effectué notre audit conformément aux Normes d'audit suisses (NAS). Selon ces normes, nous sommes tenus de respecter les Règles d'éthique professionnelles et de planifier et réaliser l'audit pour obtenir une assurance raisonnable que les comptes annuels ne contiennent pas d'anomalies significatives.

Un audit inclut la mise en œuvre de procédures d'audit en vue de recueillir des éléments probants concernant les valeurs et les informations fournies dans les comptes annuels. Le choix des procédures d'audit relève du jugement de l'auditeur, de même que l'évaluation des risques que les comptes annuels puissent contenir des anomalies significatives, que celles-ci résultent de fraudes ou d'erreurs. Lors de l'évaluation de ces risques, l'auditeur prend en compte le système de contrôle interne relatif à l'établissement des comptes annuels pour définir les procédures d'audit adaptées aux circonstances, et non pas dans le but d'exprimer une opinion sur l'existence et l'efficacité de celui-ci. Un audit comprend, en outre, une évaluation de l'adéquation des méthodes comptables appliquées, du caractère plausible des estimations comptables effectuées ainsi qu'une appréciation de la présentation des comptes annuels dans leur ensemble. Nous estimons que les éléments probants recueillis constituent une base suffisante et adéquate pour fonder notre opinion d'audit.

Opinion d'audit

Selon notre appréciation, les comptes annuels pour l'exercice arrêté au 31 décembre 2018 présentant un total de bilan de CHF 26'573'298 et un bénéfice de CHF 306'113 sont conformes à la loi suisse et aux statuts.

Rapport sur d'autres dispositions légales

Nous attestons que nous remplissons les exigences légales d'agrément conformément à la loi sur la surveillance de la révision (LSR) et d'indépendance (art. 728 CO et art. 11 LSR) et qu'il n'existe aucun fait incompatible avec notre indépendance.

Conformément à l'article 728a al. 1 ch. 3 CO et à la Norme d'audit suisse 890, nous attestons qu'il existe un système de contrôle interne formalisé relatif à l'établissement des comptes annuels, défini selon les prescriptions de la Direction.

Nous attestons également que suite aux instructions de la Direction de la santé et des affaires sociales DSAS, l'association respecte la condition énoncée dans l'art. 13 al.2 de l'Ordonnance sur les allocations familiales, à savoir que la réserve de couverture des risques de fluctuation est adéquate au sens de la loi.

Nous recommandons d'approuver les comptes annuels qui vous sont soumis.

Fribourg, le 2 mai 2019

Multifiduciaire Fribourg SA

Marc Baudin
Expert-réviseur agréé
Réviseur responsable

Thibaud Demaison
Expert-réviseur agréé

Bericht der Revisionsstelle
an die Generalversammlung der
CIFA, Freiburgische Zwischenberufliche Familienzulagenkasse
Freiburg

Als Revisionsstelle haben wir die Jahresrechnung der CIFA, Freiburgische Zwischenberufliche Familienzulagenkasse bestehend aus Bilanz, Erfolgsrechnung und Anhang für das am 31. Dezember 2018 abgeschlossene Geschäftsjahr geprüft.

Verantwortung des Vorstandes

Der Vorstand ist für die Aufstellung der Jahresrechnung in Übereinstimmung mit den gesetzlichen Vorschriften und den Statuten verantwortlich. Diese Verantwortung beinhaltet die Aufstellung einer Jahresrechnung, die frei von wesentlichen falschen Angaben als Folge von Verstößen oder Irrtümern ist. Darüber hinaus ist der Vorstand für die Auswahl und die Anwendung sachgemäßer Rechnungslegungsmethoden sowie die Vornahme angemessener Schätzungen verantwortlich.

Verantwortung der Revisionsstelle

Unsere Verantwortung ist es, aufgrund unserer Prüfung ein Prüfungsurteil über die Jahresrechnung abzugeben. Wir haben unsere Prüfung in Übereinstimmung mit dem schweizerischen Gesetz und den Schweizer Prüfungsstandards vorgenommen. Nach diesen Standards haben wir die Prüfung so zu planen und durchzuführen, dass wir hinreichende Sicherheit gewinnen, ob die Jahresrechnung frei von wesentlichen falschen Angaben ist.

Eine Prüfung beinhaltet die Durchführung von Prüfungshandlungen zur Erlangung von Prüfungsnachweisen für die in der Jahresrechnung enthaltenen Wertansätze und sonstigen Angaben. Die Auswahl der Prüfungshandlungen liegt im pflichtgemäßen Ermessen des Prüfers. Dies schließt eine Beurteilung der Risiken wesentlicher falscher Angaben in der Jahresrechnung als Folge von Verstößen oder Irrtümern ein. Die Prüfung umfasst zudem die Beurteilung der Angemessenheit der angewandten Rechnungslegungsmethoden, der Plausibilität der vorgenommenen Schätzungen sowie eine Würdigung der Gesamtdarstellung der Jahresrechnung. Wir sind der Auffassung, dass die von uns erlangten Prüfungsnachweise eine ausreichende und angemessene Grundlage für unser Prüfungsurteil bilden.

Prüfungsurteil

Nach unserer Beurteilung entspricht die Jahresrechnung für das am 31. Dezember 2018 abgeschlossene Geschäftsjahr dem schweizerischen Gesetz und den Statuten.

Berichterstattung aufgrund weiterer gesetzlicher Vorschriften

Wir bestätigen, dass wir die gesetzlichen Anforderungen an die Zulassung gemäß Revisionsaufsichtsgesetz (RAG) und die Unabhängigkeit (Art. 728 OR) erfüllen und keine mit unserer Unabhängigkeit nicht vereinbare Sachverhalte vorliegen.

In Übereinstimmung mit Art. 728a Abs. 1 Ziff. 3 OR und dem Schweizer Prüfungsstandard 890 bestätigen wir, dass ein formalisiertes, gemäss den Vorgaben des Verwaltungsrates ausgestaltetes internes Kontrollsystem für die Aufstellung der Jahresrechnung existiert.

Bezugnehmend auf die Vorgaben der Direktion für Gesundheit und Soziales GSD bestätigen wir, dass der Verein die Bestimmung des Art. 13 ABS. 2 der Verordnung über die Familienzulagen einhält und die Schwankungsreserve im Sinne des Gesetzes angemessen ist.

Wir empfehlen, die vorliegende Jahresrechnung zu genehmigen.

Freiburg, 2 May 2019

Multifiduciaire Fribourg SA



Marc Baudin
Zugelassener Revisionsexperte
Leitender Revisor



Thibaud Demaison
Zugelassener Revisionsexperte



Passeport FER CIFA Service e-business

La FER CIFA simplifie les tâches administratives de ses affiliés

A travers la partie sécurisée de son site internet www.cifa.ch, les entreprises affiliées à la FER CIFA et à la CIEPP peuvent bénéficier gratuitement des services suivants :

- La déclaration annuelle nominative des salaires (DAN)
- Le transfert des données salariales au format PUCS (intégré à de nombreux logiciels de comptabilité salariale)
- L'annonce de nouveaux collaborateurs en ligne aux 1^{er} et 2^{ème} pilier (ACL)
- L'annonce de changement contractuel et d'état civil en lien avec le 2^{ème} pilier
- La gestion des dossiers des migrants (E-XPAT Expatriés)
- La liste de contrôle d'allocations familiales et des allocations perte de gain / maternité
- La demande d'allocations familiales en ligne

L'ensemble de ces services est accessible sans frais pour les entreprises détentrices du Passeport FER CIFA.

Ces moyens présentent de nombreux avantages : simplification et réduction des tâches administratives et diminution des erreurs de transcription, gain de temps, sécurisation des données, facilité d'utilisation, aucune installation logicielle supplémentaire.

D'autres services seront encore développés à l'avenir dans le but d'offrir un bouquet complet de services en ligne. A cet égard, **l'annonce des salaires au 2^{ème} pilier (CIEPP) sera disponible en fin d'année 2019.**

L'accès à ces services en ligne et la gestion des droits nécessaires à ces traitements électroniques se font exclusivement par le biais du Passeport FER CIFA. Pour obtenir ce sésame : demandez votre passeport FER CIFA sur www.cifa.ch en créant un compte sur notre **guichet virtuel**.



FER CIFA-Pass E-Business - Angebot

Die FER CIFA vereinfacht die administrativen Aufgaben Ihrer Mitglieder

Die angeschlossenen Unternehmen der FER CIFA können unentgeltlich über die gesicherte Internetplattform www.cifa.ch, folgende Dienstleistungen in Anspruch nehmen:

- Die jährliche Meldung der Jahreslöhne
- Übermittlung der Lohndaten mittels ELM-Datei
(in vielen Lohnbuchhaltungsprogrammen integriert)
- Online Anmeldung neuer Mitarbeiter an die 1. und 2. Säule
- Die Meldung einer Vertrags- und Zivilstandsänderung an die 2. Säule
- Die Verwaltung der Unterlagen von Expatrierten (E-XPAT Expatrierte)
- Die Kontrollliste der Familienzulagenbezüger und der Erwerbsersatzordnung- und Mutterschaftsentschädigungen
- Online Gesuch für Familienzulagen

Alle Unternehmen, die im Besitz des FER CIFA-Passes sind, haben kostenlosen Zugriff zu sämtlichen Dienstleistungen.

Diese Dienstleistungen bieten viele Vorteile: Vereinfachung und Verminderung der administrativen Aufgaben und Verminderung der Fehler bei Übertragungen, Zeitgewinn, Sicherung von Daten, Vereinfachung von Aufgaben, keine zusätzliche Installation einer Software.

Wir werden zukünftig noch weitere Dienste entwickeln um ein Gesamtpaket der Online-Dienste anzubieten. In dieser Hinsicht **wir die Lohnanmeldung unserer beruflichen Vorsorgekasse (CIEPP/ZKBV) am Ende des Jahres 2019 zur Verfügung stehen.**

Zugriff auf diese Dienstleistungen und das Anwendungsrecht für die elektronische Bearbeitung ist ausschliesslich über den FER CIFA-Pass möglich. Ihr Konto eröffnen Sie über den **virtuellen Schalter** durch den FER CIFA-Pass auf www.cifa.ch.



Caisse de compensation AVS
AHV-Ausgleichskasse
FER CIFA 106.2

Caisse d'allocations familiales CIFA
Familienzulagenkasse CIFA

**Caisse Inter-Entreprises de
Prévoyance Professionnelle – CIEPP**
*Zwischenbetriebliche Kasse
für berufliche Vorsorge - CIEPP*

Rue de l'Hôpital 15	<i>Spitalgasse 15</i>
Case postale 352	<i>Postfach 352</i>
1701 Fribourg	<i>1701 Freiburg</i>

Tél. 026/350 33 45	<i>Tel. 026/350 33 45</i>
Fax 026/350 33 46	<i>Fax. 026/350 33 46</i>

cifa.avs@cifa.ch	<i>cifa.avs@cifa.ch</i>
www.cifa.ch	<i>www.cifa.ch</i>