

RAPPORT ANNUEL SUCCINCT 2016



CIEPP

Caisse Inter-Entreprises
de Prévoyance Professionnelle

ZKBV - Zwischenbetriebliche Kasse für Berufliche Vorsorge
CIPP - Cassa Interaziendale di Previdenza Professionale

LE RAPPORT COMPLET EST DISPONIBLE
AUPRÈS DE L'ADMINISTRATION DE LA CIEPP

CONSEIL DE FONDATION

Représentants des employeurs

* Luc ABBÉ-DECARROUX
Vice-président

Christian GRANDJEAN

Olivier SANDOZ

Werner WYSS

*Robert ZOELLS

Représentants des salariés

Pierluigi FEDELE

*Aldo FERRARI
Président

Frédéric LOYRION

Isabelle RICKLI

*Claude SCHUTHÉ

* *Membres du Bureau du Conseil de fondation*

DIRECTION

Fabrice MERLE
Directeur

José AGRELO
Directeur adjoint

GESTION ADMINISTRATIVE

Fédération des Entreprises Romandes

EXPERT AGRÉÉ

Pittet Associés S.A., Genève

ORGANE DE RÉVISION

KPMG S.A., Genève

MÉDECIN-CONSEIL

Dr Jean-François BURKHALTER

EN EXCELLENTE SANTÉ !

La CIEPP est en excellente santé ! En 2016, la croissance de la Fondation a été solide. Sa performance dans la gestion de la fortune confiée a été très bonne et l'institution est fortement dotée pour affronter l'avenir.

Au 31 décembre 2016, la CIEPP gère la prévoyance professionnelle de 9'309 entreprises et indépendants, 40'141 assurés et 4'904 bénéficiaires de rentes vieillesse, invalidité et survivants. Son bilan est en hausse de 484 millions de francs pour s'élever à plus de 5.95 milliards de francs. En 2016, forte de son succès, l'institution a facturé des cotisations annuelles de plus de 344 millions de francs, en hausse de 3%. La CIEPP continue à progresser dans un environnement économique difficile.

La performance annuelle de 4.83% sur l'ensemble des placements a permis l'attribution d'un taux d'intérêt de 2.25% – soit 1% de plus que le taux d'intérêt minimum LPP – sur la totalité des avoirs vieillesse (part obligatoire et part surobligatoire) des assurés actifs au 1^{er} janvier 2017.

Fin 2016, le taux de couverture de la CIEPP, soit le rapport entre la fortune nette et les engagements, s'établit à 113.4%, contre 111.9% un an plus tôt.

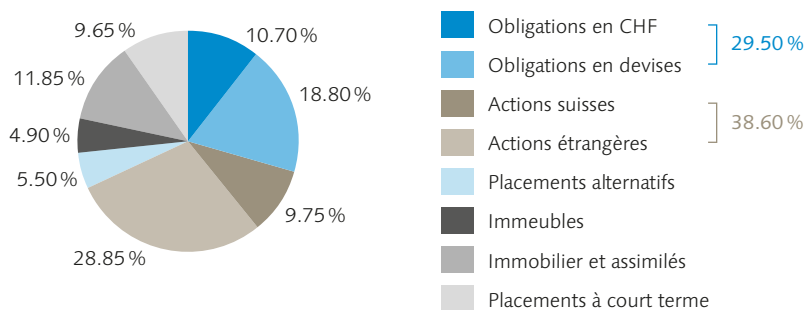
Les capitaux de prévoyance des assurés et des bénéficiaires de rentes représentent, ensemble, 4.87 milliards de francs.

Au terme de l'exercice, la CIEPP affiche une croissance des affaires soutenue et l'ensemble des indicateurs traduit une structure saine.

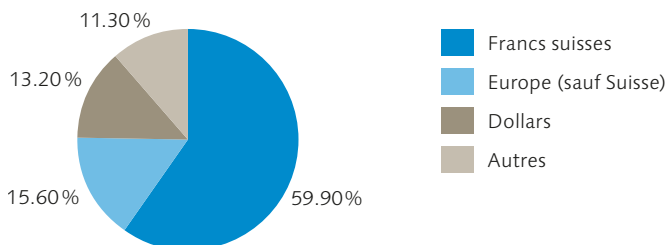
L'année 2016 a été mouvementée pour les marchés financiers. Dans un environnement de taux d'intérêts négatifs persistants, le prix du pétrole au plus bas reflétant la crainte d'un fort ralentissement économique en Chine et aux États-Unis a nourri les inquiétudes dans les premières semaines. A l'apaisement des craintes de déflation ont succédé deux chocs politiques : le « oui » du peuple britannique au référendum sur le Brexit et l'élection présidentielle américaine qui a vu sortir vainqueur Donald Trump, entraînant sur la promesse de baisses des impôts des entreprises une euphorie sur les actions et une remontée sensible des taux d'emprunt.

DE TRÈS BONS RÉSULTATS

Répartition par type d'investissement



Répartition monétaire (sans les titres de gage immobilier)



Dans un contexte très volatile, la performance réalisée par la CIEPP en 2016 est importante. Elle s'élève à 4.83%. A titre de comparaison, ce résultat est largement supérieur à l'indice de référence Pictet LPP 40 et surtout au baromètre des caisses de pensions suisses publié par UBS et CS indiquant une performance annuelle à fin 2016 de 3.41% et de 3.87%.

Sur les cinq dernières années, la CIEPP affiche une performance moyenne annuelle de 6.21%.

Fin janvier 2016, le rééquilibrage annuel a été effectué ainsi que la mise

en place de la nouvelle allocation stratégique (diminution des actions suisses de 14% à 10% et augmentation des *Seniors Loans* de 3% à 5%). Trois autres rééquilibrages liés à un cash-flow positif supérieur à 50 millions de francs ont été réalisés fin juin (post Brexit), mi-octobre et fin décembre.

Dans l'attente de la concrétisation de plusieurs grands projets immobiliers (Praille Acacias Vernets, Bernex, Communaux d'Ambilly, Lausanne) visant à atteindre dans les prochaines années un niveau de 10% de la fortune investie en immobilier direct, la part de liquidités de la CIEPP reste supérieure

à 9%. A l'écart des discours négatifs, la CIEPP affiche sa confiance en l'avenir grâce à son modèle de prévoyance, à ses valeurs et à ses principes d'investissement. Sur ces fondements et forte

de son excellente maîtrise des frais de gestion de fortune (0.28% y compris TER en 2016), elle est convaincue de sa capacité à pouvoir générer de la performance.

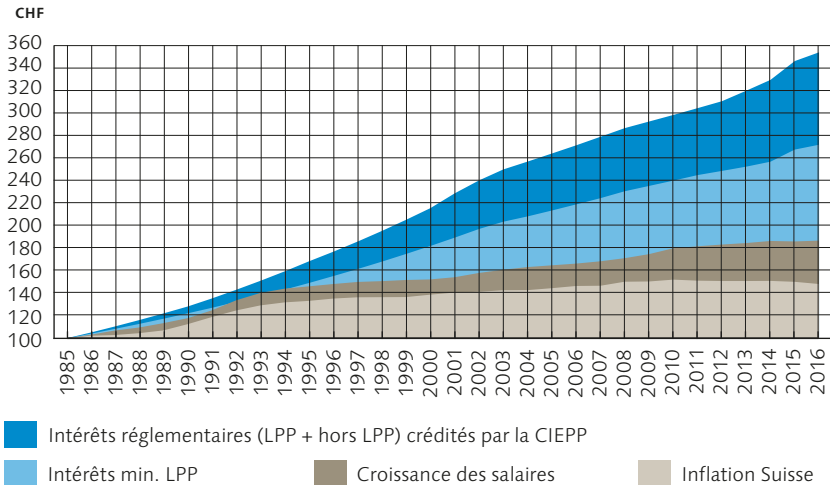
STRUCTURE SOLIDE

Compte tenu de sa solidité structurelle, de son cash-flow positif conséquent et de ses provisions intégralement constituées pour maintien du taux de conversion et fluctuation des risques, la CIEPP est apte à assumer ses engagements sur le long terme.

de fondation a décidé d'alimenter une provision pour abaissement futur éventuel du taux d'intérêt technique à 2.25% en 2022. Le taux de conversion, actuellement de 6.8% pour les assurés atteignant l'âge de retraite légale, est maintenu.

Aujourd'hui le taux de couverture de la CIEPP est de 113.4% et le taux d'intérêt technique de 3%. Le Conseil

Politique en matière d'attribution des excédents



INVESTISSEUR RESPONSABLE

La CIEPP, pionnière et attentive depuis plusieurs années aux questions de bonne gouvernance, a publié en 2016 un premier rapport complet sur l'exercice des droits de vote aux assemblées générales des sociétés suisses dont elle est actionnaire. Il est à disposition sur le site internet, avec tous les rapports annuels, les informations et les documents utiles pour les démarches administratives.

Avec Ethos et cinq autres fondations, la CIEPP a été en 2016 fondatrice de l'Ethos Engagement Pool International. Ce programme permet aux investisseurs institutionnels d'engager le dialogue

avec les sociétés cotées hors de Suisse. La CIEPP est fière d'avoir contribué à l'émergence de cette initiative qui traduit son engagement en faveur de la responsabilité sociale. De longue date, la CIEPP intègre les préoccupations environnementales, sociales et de bonne gouvernance dans l'ensemble de ses activités et dans ses investissements. A travers cette initiative, elle participe à des initiatives internationales d'engagement collectif en profitant d'un réseau international et est au bénéfice de l'ensemble de la recherche ESG (Environnement, Social, Gouvernance) sur les sociétés internationales cotées.

NOUVEAUTÉS 2017

La CIEPP a souhaité offrir aux entreprises soumises à la Convention collective de travail du second œuvre romand (CCT – SOR) des cantons de Neuchâtel dès le 1^{er} janvier 2017, et ultérieurement de Fribourg, du Jura et du Jura bernois, un plan de prévoyance qui soit compatible avec les règles de la CCT-SOR. Au cours de l'année, Direction et collaborateurs de la CIEPP ont beaucoup travaillé pour la mise en place du plan SOR-COLLECTIVA au niveau réglementaire, informatique et organisationnel. Une grande énergie a été déployée pour accompagner la

transition des premières entreprises du second-œuvre du canton de Neuchâtel dans leur nouvelle institution.

Un nouveau règlement de prévoyance est entré en vigueur le 1^{er} janvier 2017. Les modifications apportées concernent principalement l'introduction du plan SOR-COLLECTIVA, la prise en compte d'évolutions légales liées au partage de la prévoyance professionnelle en cas de divorce et l'observation de nouvelles règles sur la surindemnisation découlant de la révision de la loi fédérale sur l'assurance-accidents (LAA).

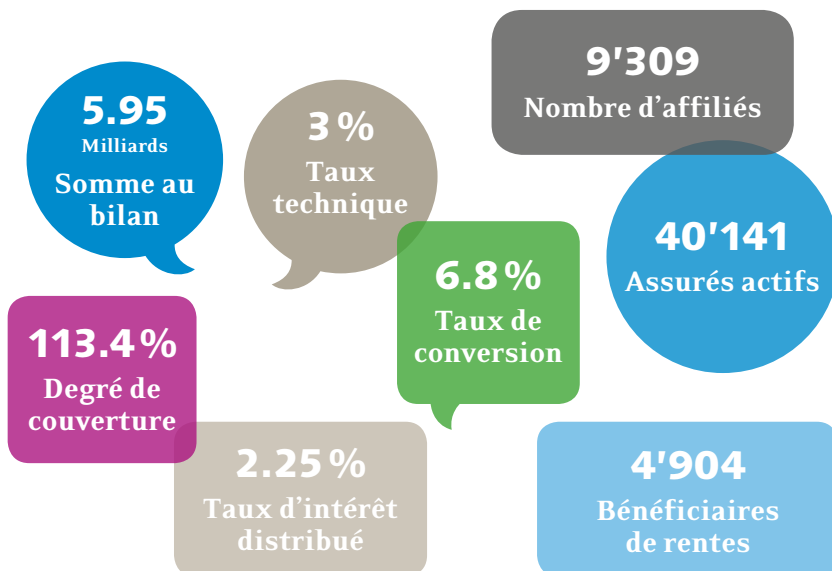
Les perspectives pour 2017 restent incertaines. La croissance mondiale gagne en vigueur mais reste insuffisante. Elle devrait se maintenir en Asie et se confirmer en Europe et en Amérique latine. En Suisse, depuis deux ans, les perspectives économiques des entreprises s'améliorent petit à petit. Pour 2017, une modeste accélération de la croissance suisse est attendue, soutenue par la demande intérieure et par le commerce extérieur.

La douce euphorie de début d'année sur les marchés financiers, la hausse des bénéfices des entreprises et la conjoncture en hausse globale ne doivent cependant pas occulter plusieurs points de tension : l'endettement mondial progresse, les banques centrales vont se montrer de moins en moins accommodantes et elles pourraient adopter des stratégies divergentes tant

les situations diffèrent aux États-Unis, en Chine, au Japon, en Europe et en Grande-Bretagne. L'atmosphère politique mondiale prend un tour protectionniste menaçant les échanges commerciaux et pouvant annuler une grande partie des retombées des initiatives budgétaires sur la croissance.

Demain et au-delà de 2017, le monde va poursuivre sa profonde transformation notamment technologique et numérique. Mais l'altruisme, la solidarité, la créativité, le sens des responsabilités des entreprises et des salariés permettront de faire face, de s'adapter et d'ouvrir de nouvelles voies. La CIEPP garde une confiance forte dans l'avenir, dans celui du système de retraite suisse et dans sa capacité à répondre aux évolutions sociales et économiques.

CHIFFRES CLÉS 2016



BILANS COMPARÉS AUX 31.12.2016 ET 31.12.2015

Ce bilan (selon la norme comptable Swiss GAAP RPC 26) est une version succincte de celui soumis à l'organe de révision de la CIEPP et approuvé par ce dernier.

	en milliers de CHF	
	Au 31.12.2016	Au 31.12.2015
ACTIF		
A) Placements	5'883'246	5'406'094
Liquidités	562'287	640'955
Obligations	1'732'983	1'725'431
Immobilier et assimilés	696'683	670'206
Actions	2'272'161	1'987'786
Placements alternatifs		
Private Equity	11'950	10'997
Senior Secured Loans	293'357	159'072
Prêts privés	17'784	0
Produits dérivés	6'422	-5'224
Immeubles et terrains	289'619	216'871
B) Compte de régularisation actif	67'048	59'769
Affiliés et agences	47'595	39'334
Fonds de garantie	2'632	2'440
Impôt anticipé	8'057	9'203
Comptes courants des régies	1'255	707
Intérêts et dividendes à recevoir	7'019	7'659
Autres actifs transitoires	490	426
TOTAL DE L'ACTIF	5'950'294	5'465'863

	en milliers de CHF	
PASSIF	Au 31.12.2016	Au 31.12.2015
D) Engagements	197'713	183'704
Prestations de libre passage et rentes	192'795	179'671
Autres dettes	4'918	4'033
E) Compte de régularisation passif	11'225	20'213
F) Réserves de cotisations des employeurs	34'499	33'667
G) Provisions non techniques	218	218
H) Capitaux de prévoyance et provisions techniques	5'030'564	4'670'655
Capital de prévoyance des assurés actifs	3'704'753	3'511'895
Capital de prévoyance des bénéficiaires de rentes	1'164'990	1'052'960
Provisions techniques	160'821	105'800
I) Réserve de fluctuation de valeur	676'075	557'406
J) Fonds libres		
Situation en début de période	0	87'815
Z) Excédent de produits / charges (-)	0	-87'815
Situation en fin de période	0	0
TOTAL DU PASSIF	5'950'294	5'465'863

COMPTES D'EXPLOITATION COMPARÉS : EXERCICES DU 1^{ER} JANVIER AU 31 DÉCEMBRE 2016 ET 2015

	en milliers de CHF	
	Exercice 2016	Exercice 2015
Cotisations et prestations d'entrée		
Cotisations et apports ordinaires	405'519	395'402
Prestations d'entrée	363'250	361'305
Apports provenant de cotisations et prestations d'entrée	768'769	756'707
Prestations et versements anticipés		
Prestations réglementaires	-138'554	-125'101
Prestations de sortie	-412'735	-395'552
Dépenses relatives aux prestations et versements anticipés	-551'289	-520'653
Constitution / Dissolution de capitaux de prévoyance, provisions techniques et réserves de cotisations		
Variation du capital de prévoyance des assurés actifs	-192'857	-234'265
Variation du capital de prévoyance des bénéficiaires de rentes	-112'030	-154'316
Variation des provisions techniques	-55'021	-20'196
Variation de la réserve de cotisations des employeurs	-798	-254
Charges d'assurance	-1'709	-1'649
Résultat net de l'activité d'assurance	-144'935	-174'626
Résultat net des placements	268'871	6'530
Autres produits	279	207
Autres frais	-123	-39
Frais d'administration	-5'422	-14'549
Excédent de produits / charges (-) avant constitution / dissolution de la réserve de fluctuation de valeur	118'670	-182'477
Constitution (-)/Dissolution de la réserve de fluctuation de valeur	-118'670	94'662
EXCÉDENT DE PRODUITS / CHARGES (-)	0	-87'815

SIÈGE DE L'ADMINISTRATION DE LA CAISSE

Rue de Saint-Jean 67
CP 5278
1211 Genève 11
T 058 715 31 11
E-mail: ciepp@fer-ge.ch
Internet: www.ciepp.ch

AGENCES

Bulle – Rue Condémine 56
T 026 919 87 40

Fribourg – Rue de l'Hôpital 15
T 026 350 33 79

Neuchâtel – Av. du 1^{er} Mars 18
T 032 727 37 00

Porrentruy – Ch. de la Perche 2
T 032 465 15 80