

CAISSE AF CIFA

CAISSE INTERPROFESSIONNELLE FRIBOURGEOISE D'ALLOCATIONS FAMILIALES
DE L'UNION PATRONALE DU CANTON DE FRIBOURG

Fz-KASSE CIFA

*FREIBURGISCHE ZWISCHENBETRIEBLICHE FAMILIENZULAGENKASSE DES
ARBEITGEBERVERBANDES DES KANTONS FREIBURG*

Rapport de gestion 2016

Verwaltungsbericht 2016





◆ Application de la loi

La loi fédérale sur les allocations familiales est en vigueur depuis le 1^{er} janvier 2009. En tant que loi-cadre, elle fixe les principes généraux et les montants minimaux des allocations familiales.

La loi cantonale fribourgeoise sur les allocations familiales prévoit des montants de prestations plus élevés que la loi fédérale, à savoir :

	Montants selon la loi cantonale	Montants selon la loi fédérale
Allocations pour enfant	Fr. 245.— Suppl. de Fr. 20.— dès le 3 ^{ème} enfant	Fr. 200.—
Allocations formation prof.	Fr. 305.— Suppl. de Fr. 20.— dès le 3 ^{ème} enfant	Fr. 250.—
Allocations naissance/adoption*	Fr. 1'500.—	Libre choix au canton

* allocation unique

◆ Taux de cotisation

Notre caisse d'allocations familiales CIFA a augmenté son taux de cotisations à 2.58% des salaires AVS pour l'année 2016. Ce taux se compose de la manière suivante :

Taux de base	2.50%
Contribution à l'école professionnelle	0.04%
Contribution à l'accueil extrafamilial	0.04%
Taux final	2.58%

Ce taux est applicable tant aux employeurs qu'aux indépendants. Pour les indépendants, ce taux est cependant calculé sur la base du salaire soumis à l'AVS, plafonné au montant maximum de l'assurance accident obligatoire (année 2016 = Fr. 148'200.-).

◆ Etat des membres

En fin d'exercice, nous comptons 6'310 membres auprès de notre caisse AF CIFA dont 1'087 indépendants. L'effectif de nos membres est stable en comparaison à 2015.

◆ Cotisations

La masse salariale soumise à cotisations pour les employeurs s'élève à Fr. 1'611'668'368.00 et Fr. 45'622'835.00 pour les indépendants, soit un total de Fr. 1'657'291'203.00 (Fr. 1'670'468'050.00 pour 2015). Ceci représente une diminution de 0.78% par rapport au précédent exercice.

Les cotisations des employeurs se sont montées à Fr. 41'581'043.90 (Fr. 39'780'510.60 en 2015) et celles des indépendants se sont élevées à Fr. 1'177'069.15 (Fr. 1'145'956.65 en 2015). L'augmentation des cotisations s'explique par la hausse du taux de cotisations.

◆ Prestations

Au 31 décembre 2016, les allocations familiales sont versées à 6'561 familles en faveur de 11'840 enfants.

Les prestations versées représentent un montant de Fr. 38'696'459.75 pour 2016 (Fr. 39'407'646.25 pour 2015) dont Fr. 535'718.20 pour les indépendants. La diminution des prestations qui en résulte se chiffre à Fr. 711'186.50 par rapport à 2015, soit 1.80%.

La situation des différents bénéficiaires se présente de la manière suivante :

Bénéficiaires 2016	Salariés		Indépendants	
	Montant	Nombre	Montant	Nombre
Allocations pour enfant	26'095'141.25	8'298	320'455.20	113
Allocations formation prof.	11'191'500.30	2'782	210'763.00	55
Allocations naissance/adoption*	874'100.00	589	4'500.00	3
Totaux	38'160'741.55	11'669	535'718.20	171

* allocation unique

◆ Situation financière de la caisse

Le résultat de l'exercice 2016 fait apparaître un bénéfice de Fr. 976'919.21. Le capital de notre Caisse au 31 décembre 2016 se monte ainsi à Fr. 20'740'687.62, ce qui représente une réserve de 53.59% de nos dépenses annuelles.



◆ Anwendung des Gesetzes

Das Bundesgesetz über die Familienzulagen (FamZG) ist seit dem 1. Januar 2009 in Kraft. Als Rahmengesetz stellt es die allgemeinen Grundsätze und regelt die Mindestansätze der Familienzulagen.

Das Familienzulagengesetz des Kantons Freiburg sieht höhere Beträge als das Bundesgesetz vor, nämlich:

	Zulagen gemäss kantonalem Gesetz	Zulagen gemäss Bundesgesetz
Kinderzulagen	Fr. 245.— Zusätzlich Fr. 20.— ab dem dritten Kind	Fr. 200.—
Ausbildungszulagen	Fr. 305.— Zusätzlich Fr. 20.— ab dem dritten Kind	Fr. 250.—
Geburts-/Adoptionszulagen*	Fr. 1'500.—	Freie Entscheidung der Kantone

* einmalige Zulage

◆ Beitragsansatz

Unsere Familienzulagenkasse CIFA hat für das Jahr 2016 den Beitragsansatz auf die AHV-Löhne auf 2.58% erhöht. Dieser setzt sich wie folgt zusammen:

Basissatz	2.50%
Beitrag Berufsschule	0.04%
Beitrag Tagesbetreuungseinrichtungen	0.04%
Endsatz	2.58%

Dieser Beitragsansatz ist sowohl für die Arbeitgeber, als auch für die Selbstständigerwerbenden anwendbar.

Für Selbstständigerwerbende wird dieser Satz auf Ihrem AHV unterstellten Einkommen berechnet, jedoch maximal auf den versicherten Verdienst der obligatorischen Unfallversicherung (Jahr 2016 = Fr. 148'200.—).

◆ Mitgliederstand

Am Ende des Geschäftsjahres 2016 beläuft sich die Mitgliederzahl unserer Familienzulagenkasse auf 6'310, davon 1'087 Selbstständigerwerbende. Die Anzahl der Mitglieder ist vergleichbar mit dem Vorjahr.

◆ Beiträge

Die beitragspflichtige Lohnsumme der Arbeitgeber beträgt Fr. 1'611'668'368.00 und Fr. 45'622'835.00 für Selbstständige, d.h. ein Total von Fr. 1'657'291'203.00 (Fr. 1'670'468'050.00 für 2015). Dies entspricht einer Abnahme von 0.78% im Vergleich zum Vorjahr.

Das Total der Beiträge der Arbeitgeber beläuft sich für das Jahr 2016 auf Fr. 41'581'043.90 (Fr. 39'780'510.60 im 2015) und die der Selbstständigerwerbenden auf Fr. 1'177'069.15 (Fr. 1'145'956.65 für 2015). Der Grund der Erhöhung der Beiträge ist auf die Heraufsetzung des Beitragsansatzes zurückzuführen.

◆ Zulagen

Per 31. Dezember 2016, haben wir für 6'561 Familien, zu Gunsten von 11'840 Kindern, die Familienzulagen bezahlt.

Das Total der ausbezahlten Zulagen für 2016 beträgt Fr. 38'696'459.75 (Fr. 39'407'646.25 für 2015), davon Fr. 535'718.20 für Selbstständigerwerbende. Dies entspricht einer Abnahme von Fr. 711'186.50, d.h. 1.80% im Vergleich zum Vorjahr.

Die Situation der verschiedenen Bezüger sieht wie folgt aus:

Bezüger 2016	Lohnbezüger		Selbstständige	
	Betrag	Anzahl	Betrag	Anzahl
Kinderzulagen	26'095'141.25	8'298	320'455.20	113
Ausbildungszulagen	11'191'500.30	2'782	210'763.00	55
Geburts-/Adoptionszulagen*	874'100.00	589	4'500.00	3
Total	38'160'741.55	11'669	535'718.20	171

* Einmalige Zulage

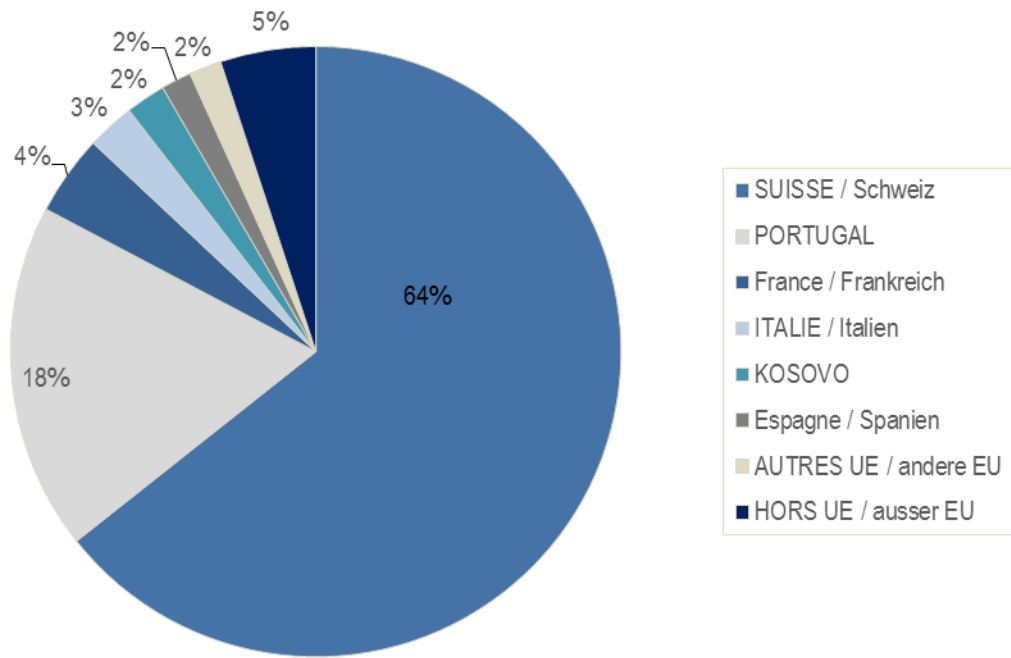
◆ Finanzielle Lage der Kasse

Das Ergebnis des Geschäftsjahres 2016 weist einen Gewinn von Fr. 976'919.21 auf. Das Eigenkapital unserer Kasse beträgt per 31. Dezember 2016 Fr. 20'740'687.62, welches einer Reserve von 53.59% unserer jährlichen Ausgaben entspricht.

◆ **Quelques chiffres / Einige Zahlen**

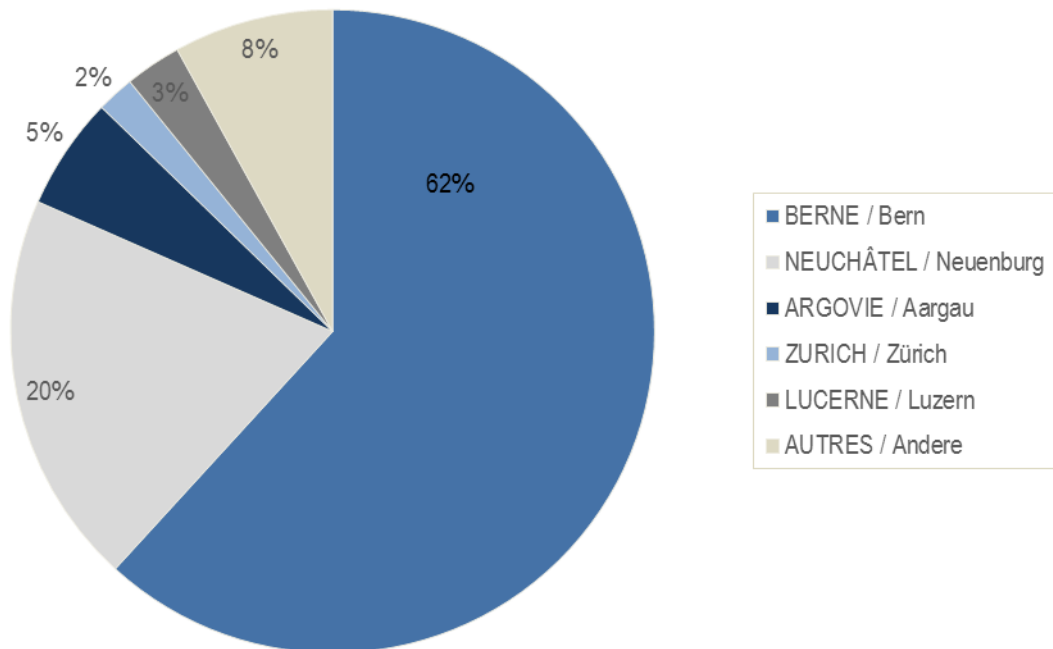
La composition des ayants-droit de notre caisse fait apparaître les nationalités suivantes :

Die Zusammensetzung der Anspruchsberechtigten unsere Kasse zeigt folgende Nationalitäten auf:



Nous sommes appelés à verser des allocations différentielles intercantionales avec les cantons suivants :

Wir bezahlen kantonale Differenzzulagen an folgende Kantone:

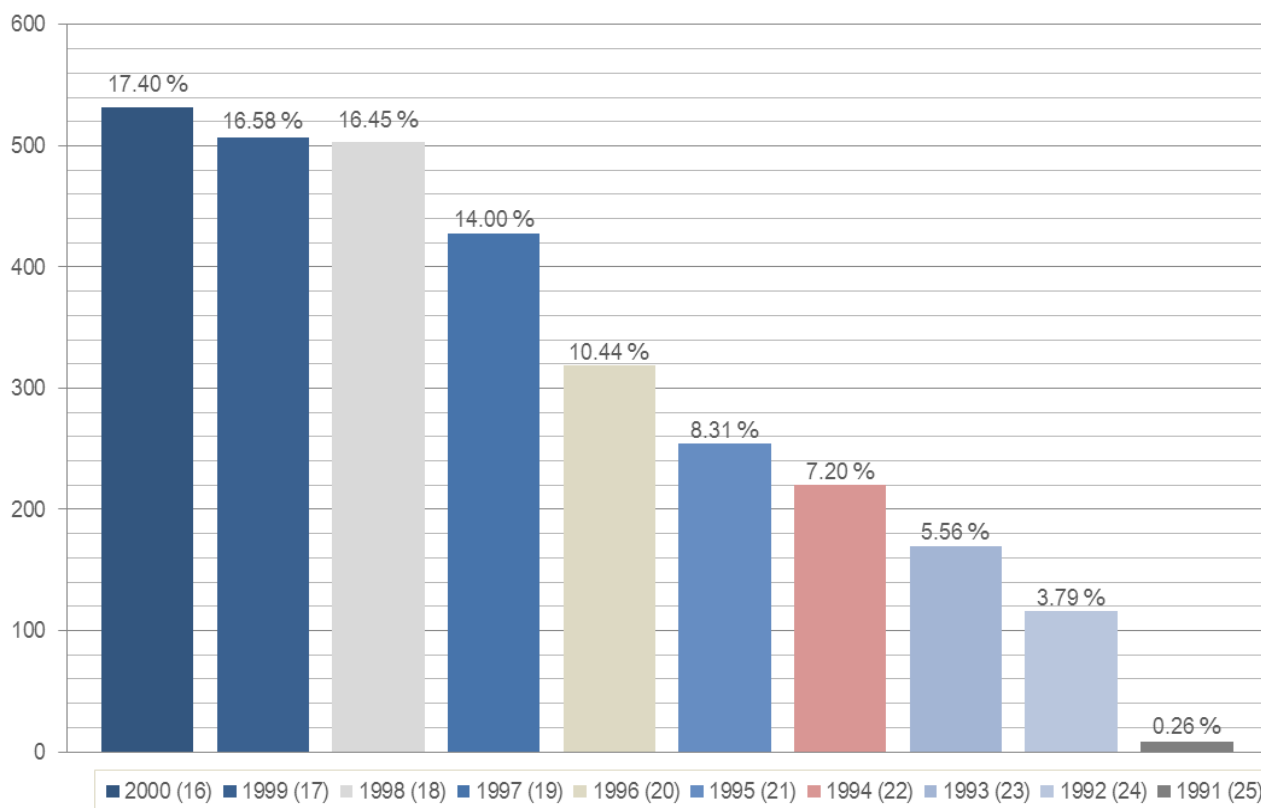


Nous constatons que nous versons, en nette majorité, des allocations différentielles avec le canton de Berne, où les allocations familiales sont fixées à Fr. 230.- par mois, respectivement à Fr. 290.- pour les allocations de formation.

Wir stellen fest, dass wir mehrheitlich Differenzzulagen, aufgrund der unterschiedlichen Zulagen im Kanton Bern ausbezahlen, wo sich die Familienzulagen auf Fr. 230.- und die Ausbildungszulagen auf Fr. 290.- pro Monat belaufen.

Les enfants en formation représentent 2'837 jeunes. Voici la représentation graphique selon leur âge :

Die Kinder in Ausbildung entsprechen 2'837 Jugendlichen. Nachfolgend die grafische Darstellung gemäss ihrem Alter :

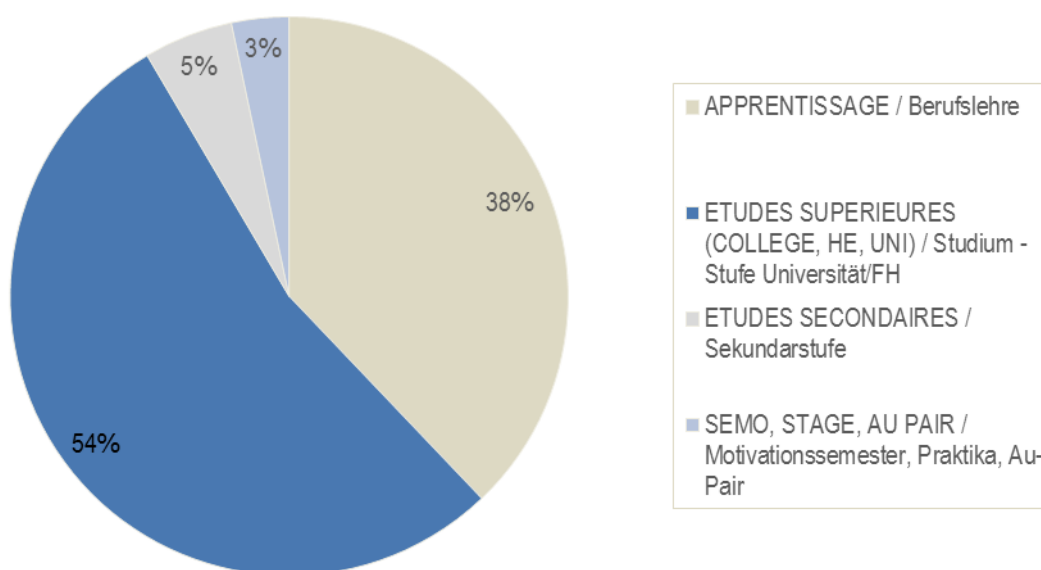


Nous pouvons donc constater que les enfants de moins de 20 ans en formation représentent 65% de l'ensemble des jeunes en formation.

Somit stellen wir fest, dass Kinder unter dem 20. Altersjahr 65% der gesamten Jugendlichen in Ausbildung entsprechen.

Le graphique suivant indique la structure des études :

Die nachfolgende Grafik zeigt die Aufteilung der Ausbildungen auf:



Plus d'un jeune sur deux suit des études supérieures, tandis que près de 40% des jeunes se dirigent vers une formation dual.

Mehr als jeder zweite Jugendliche absolviert ein Studium an einer Hochschule, während nahezu 40% der Jugendlichen einer Berufslehre nachgehen.

BILAN au 31 décembre 2015 et 2016 / BILANZ per 31. Dezember 2015 und 2016

	ACTIF / AKTIVEN	
	2016	2015
Actifs mobilisés / Umlaufvermögen :		
Compte postal / Postcheck	1'451'941.61	124'739.24
Banque / Banken	2'877'407.95	751'815.99
Impôts anticipés à récupérer / Verrechnungssteuerguthaben	2'226.25	13'108.39
Compte liaison AVS / Verbindungskonto AHV	1'415'876.04	1'529'198.09
Actifs transitoires / Transitorische Aktiven	47'595.07	56'509.13
Total des actifs mobilisés / Total des Umlaufvermögens	5'795'046.92	2'475'370.84
Actifs immobilisés / Anlagevermögen :		
Titres / Wertschriften	17'491'958.30	19'269'374.32
Prêts / Darlehen	400'000.00	411'000.00
Participation / Beteiligung	100'000.00	100'000.00
Total des actifs immobilisés / Total des Anlagevermögens	17'991'958.30	19'780'374.32
TOTAL DE L'ACTIF / TOTAL DER AKTIVEN	23'787'005.22	22'255'745.16
	PASSIF / PASSIVEN	
	2016	2015
Créanciers divers / Diverse Kreditoren	122'812.30	128'367.15
Passifs transitoires / Transitorische Passiven	723'505.30	163'609.60
Prov. pour pertes s/titres non réalisés / Rückstellung für nichtrealisierte Kursverluste auf Wertschriften	2'200'000.00	2'200'000.00
Capital au 1er janvier / Kapital per 1. Januar	19'763'768.41	21'339'361.85
Bénéfice de l'exercice / Jahresverlust	976'919.21	-1'575'593.44
Capitaux propres / Eigenkapital	20'740'687.62	19'763'768.41
TOTAL DU PASSIF / TOTAL DER PASSIVEN	23'787'005.22	22'255'745.16

COMPTE D'EXPLOITATION 2015 et 2016 / ERFOLGSRECHNUNG 2015 und 2016

	COMPTES / RECHNUNG 2016		COMPTES / RECHNUNG 2015	
	Charges / Aufwand	Produits / Ertrag	Charges / Aufwand	Produits / Ertrag
Cotisations facturées / Fakturierte Beiträge		41'581'043.90		39'780'510.60
Cotisations facturées indép. / Fakturierte Beiträge SE		1'177'069.15		1'145'956.65
Prest. restituées et cot. amorties recouvrées / Zurückerst. Leist. und abgeschrieben Beiträge		7'972.25		7'882.10
Intérêts moratoires facturés / Fakturierte Verzugszinsen		15'200.00		23'098.65
Produits financiers / Ertrag aus Wertschriften		286'774.12		349'059.66
Gains sur titres / Gewinn aus Wertschriften		496'827.75		466'291.30
Ajustement valeur titres / Wertschriftenberichtigung		158'704.65		130'967.01
Allocations versées / Ausbezahlte Zulagen	38'160'741.55		38'757'086.85	
Allocations versées indép. / Ausbezahlte Zulagen SE	535'718.20		650'559.40	
Prest. à restituer et cot. irrécouvrables / Zurückzuerst. Leistungen und uneinbr. Beiträge	120'068.40		104'240.20	
Intérêts rémunérateurs crédités / Gutgeschriebene Vergütungszinsen	4'059.00		3'526.15	
Frais de gestion et dépens / Verwaltungsaufwand	1'435'850.45		1'431'878.85	
Frais financiers / Finanzaufwand	84'885.68		69'261.61	
Perte sur titres / Verlust aus Wertschriften	472'767.78		79'508.34	
Ajustement valeur titres / Wertschriftenberichtigung	0.00		761'734.81	
FEDERATION DES CAISSES AF / VERBAND FZ- KASSEN				
Cotisation en faveur de l'accueil extra-familial 0.04 % / Beiträge Tagesbetreuungseinrichtungen 0.04 %	662'916.50		668'187.20	
Cotisation école professionnelle 0.04 % / Beiträge Berufsschule 0.04 %	662'916.50		668'187.20	
Surcompensation autres caisses / Deckungsbet. am Defizit FZ-Kassen	606'748.55		285'188.80	
TOTAUX DES CHARGES ET DES PRODUITS / TOTAL AUFWAND UND ERTRAG	42'746'672.61	43'723'591.82	43'479'359.41	41'903'765.97
BENEFICE DE L'EXERCICE / JAHRESGEWINN	976'919.21		-1'575'593.44	
TOTAUX / TOTAL	43'723'591.82	43'723'591.82	41'903'765.97	41'903'765.97



Guin, le 17 juin 2017

**Rapport de l'organe de révision
à l'Assemblée générale de
CIFA, Caisse Interprofessionnelle Fribourgeoise d'Allocations Familiales
Fribourg**

En notre qualité d'organe de révision, nous avons effectué l'audit des comptes annuels ci-joints de CIFA, Caisse Interprofessionnelle Fribourgeoise d'Allocations Familiales, comprenant le bilan, le compte de profits et pertes et les notes pour l'exercice arrêté au 31 décembre 2016.

La responsabilité de l'établissement des comptes annuels, conformément aux dispositions légales, incombe au comité de gestion. Cette responsabilité comprend la conception, la mise en place et le maintien d'un système de contrôle interne relatif à l'établissement des comptes annuels afin que ceux-ci ne contiennent pas d'anomalies significatives, que celles-ci résultent de fraudes ou d'erreurs. En outre, le comité de gestion est responsable du choix et de l'application de méthodes comptables appropriées, ainsi que des estimations comptables adéquates.

Notre responsabilité consiste, sur la base de notre audit, à exprimer une opinion sur les comptes annuels. Nous avons effectué notre audit conformément aux Normes d'audit suisses (NAS). Ces normes requièrent de planifier et réaliser l'audit pour obtenir une assurance raisonnable que les comptes annuels ne contiennent pas d'anomalies significatives.

Un audit inclut la mise en œuvre de procédures d'audit en vue de recueillir des éléments probants concernant les valeurs et les informations fournies dans les comptes annuels. Le choix des procédures d'audit relève du jugement de l'auditeur, de même que l'évaluation des risques que les comptes annuels puissent contenir des anomalies significatives, que celles-ci résultent de fraudes ou d'erreurs. Lors de l'évaluation de ces risques, l'auditeur prend en compte le système de contrôle interne relatif à l'établissement des comptes annuels, pour définir les procédures d'audit adaptées aux circonstances, et non pas dans le but d'exprimer une opinion sur l'efficacité de celui-ci. Un audit comprend, en outre, une évaluation de l'adéquation des méthodes comptables appliquées, du caractère plausible des estimations comptables effectuées ainsi qu'une appréciation de la présentation des comptes annuels dans leur ensemble. Nous estimons que les éléments probants recueillis constituent une base suffisante et adéquate pour former notre opinion d'audit.

Selon notre appréciation, les comptes annuels pour l'exercice arrêté au 31 décembre 2016 sont conformes à la loi suisse et aux statuts.

Nous recommandons d'approuver les comptes annuels qui vous sont soumis.

Suite aux instructions de la Direction de la santé et des affaires sociales DSAS, nous attestons que l'association respecte la condition énoncée dans l'art. 13 al. 2 de l'Ordonnance sur les allocations familiales, à savoir que la réserve de couverture des risques de fluctuation est adéquate au sens de la loi.

Christian Stritt
Expert-comptable diplômé
Expert-réviseur agréé
Réviseur responsable

Beat Mauron
Agent fiduciaire avec brevet fédéral
Expert-réviseur agréé

Cotting Revisions SA

Chännelmattstrasse 9
C.P. 51
CH-3186 Guin

T +41 26 492 78 78
F +41 26 492 78 79
info@core-partner.ch
www.core-partner.ch

CHE-279.084.618 TVA

Une société de
CORE Parteneires SA



Düdingen, 17. Juni 2017

**Bericht der Revisionsstelle an die Generalversammlung der
CIFA, Freiburgische Zwischenberufliche Familienzulagenkasse
Freiburg**

Als Revisionsstelle haben wir die beiliegende Jahresrechnung der CIFA, Freiburgische Zwischenberufliche Familienzulagenkasse, bestehend aus Bilanz, Erfolgsrechnung und Anhang, für das am 31. Dezember 2016 abgeschlossene Geschäftsjahr geprüft.

Der Vorstand ist für die Aufstellung der Jahresrechnung in Übereinstimmung mit den gesetzlichen Vorschriften verantwortlich. Diese Verantwortung beinhaltet die Ausgestaltung, Implementierung und Aufrechterhaltung eines internen Kontrollsystems mit Bezug auf die Aufstellung einer Jahresrechnung, die frei von wesentlichen falschen Angaben als Folge von Verstössen oder Irrtümern ist. Darüber hinaus ist der Vorstand für die Auswahl und die Anwendung sachgemässer Rechnungslegungsmethoden sowie die Vornahme angemessener Schätzungen verantwortlich.

Unsere Verantwortung ist es, aufgrund unserer Prüfung ein Prüfungsurteil über die Jahresrechnung abzugeben. Wir haben unsere Prüfung in Übereinstimmung mit den Schweizer Prüfungsstandards vorgenommen. Nach diesen Standards haben wir die Prüfung so zu planen und durchzuführen, dass wir hinreichende Sicherheit gewinnen, ob die Jahresrechnung frei von wesentlichen falschen Angaben ist.

Eine Prüfung beinhaltet die Durchführung von Prüfungshandlungen zur Erlangung von Prüfungsnachweisen für die in der Jahresrechnung enthaltenen Wertansätze und sonstigen Angaben. Die Auswahl der Prüfungshandlungen liegt im pflichtgemässen Ermessen des Prüfers. Dies schliesst eine Beurteilung der Risiken wesentlicher falscher Angaben in der Jahresrechnung als Folge von Verstössen oder Irrtümern ein. Bei der Beurteilung dieser Risiken berücksichtigt der Prüfer das interne Kontrollsystem, soweit es für die Aufstellung der Jahresrechnung von Bedeutung ist, um die den Umständen entsprechenden Prüfungshandlungen festzulegen, nicht aber um ein Prüfungsurteil über die Existenz und Wirksamkeit des internen Kontrollsystems abzugeben. Die Prüfung umfasst zudem die Beurteilung der Angemessenheit der angewandten Rechnungslegungsmethoden, der Plausibilität der vorgenommenen Schätzungen sowie eine Würdigung der Gesamtdarstellung der Jahresrechnung. Wir sind der Auffassung, dass die von uns erlangten Prüfungsnachweise eine ausreichende und angemessene Grundlage für unser Prüfungsurteil bilden.

Nach unserer Beurteilung entspricht die Jahresrechnung für das am 31. Dezember 2016 abgeschlossene Geschäftsjahr dem schweizerischen Gesetz und den Statuten.

Wir empfehlen, die vorliegende Jahresrechnung zu genehmigen.

Bezugnehmend auf die Vorgaben der Direktion für Gesundheit und Soziales GSD bestätigen wir, dass der Verein die Bestimmung des Art. 13 Abs. 2 der Verordnung über die Familienzulagen einhält und die Schwankungsreserve im Sinne des Gesetzes angemessen ist.

Christian Stritt
Dipl. Wirtschaftsprüfer
Zugelassener Revisionsexperte
Leitender Revisor

Beat Mauron
Treuhandler mit eidg. Fachausweis
Zugelassener Revisionsexperte

Cotting Revisions AG

Chännelmattstrasse 9
Postfach 51
CH-3186 Düdingen

T +41 26 492 78 78
F +41 26 492 78 79
info@core-partner.ch
www.core-partner.ch

CHE-279.084.618 MWST

Ein Unternehmen der
CORE Partner AG



Passeport FER CIFA Service e-business

La FER CIFA simplifie les tâches administratives de ses affiliés

A travers la partie sécurisée de son site internet www.cifa.ch, les entreprises affiliées à la FER CIFA peuvent bénéficier gratuitement des services suivants :

- La déclaration annuelle nominative des salaires (DAN)
- Le transfert des données salariales au format PUCS (intégré à de nombreux logiciels de comptabilité salariale)
- L'annonce de nouveaux collaborateurs en ligne (ACL)
- La gestion des dossiers des migrants (E-XPAT Expatriés)
- La liste de contrôle d'allocations familiales
- La demande d'allocations familiales en ligne

L'ensemble de ces services est accessible sans frais pour les entreprises détentrices du Passeport FER CIFA.

Ces moyens présentent de nombreux avantages : simplification et réduction des tâches administratives et diminution des erreurs de transcription, gain de temps, sécurisation des données, facilité d'utilisation, aucune installation logicielle supplémentaire.

D'autres services seront encore développés à l'avenir dans le but d'offrir un bouquet complet de services en ligne. A cet égard, **les services en lien avec notre caisse 2^{ème} pilier (CIEPP) seront disponibles dans le courant de l'année 2018.**

L'accès à ces services en ligne et la gestion des droits nécessaires à ces traitements électroniques se font exclusivement par le biais du Passeport FER CIFA. Pour obtenir ce sésame : demandez votre passeport FER CIFA sur www.cifa.ch en créant un compte sur notre **guichet virtuel**.



FER CIFA-Pass E-Business - Angebot

Die FER CIFA vereinfacht die administrativen Aufgaben Ihrer Mitglieder

Die angeschlossenen Unternehmen der FER CIFA können unentgeltlich über die gesicherte Internetplattform www.cifa.ch, folgende Dienstleistungen in Anspruch nehmen:

- Die jährliche Meldung der Jahreslöhne
- Übermittlung der Lohndaten mittels ELM-Datei
(in vielen Lohnbuchhaltungsprogrammen integriert)
- Online Anmeldung neuer Mitarbeiter
- Die Verwaltung der Unterlagen von Expatrierten (E-XPAT Expatrierte)
- Die Kontrollliste der Familienzulagenbezüger
- Online Gesuch für Familienzulagen

Alle Unternehmen, die im Besitz des FER CIFA-Passes sind, haben kostenlosen Zugriff zu sämtlichen Dienstleistungen.

Diese Dienstleistungen bieten viele Vorteile: Vereinfachung und Verminderung der administrativen Aufgaben und Verminderung der Fehler bei Übertragungen, Zeitgewinn, Sicherung von Daten, Vereinfachung von Aufgaben, keine zusätzliche Installation einer Software.

Wir werden zukünftig noch weitere Dienste entwickeln um ein Gesamtpaket der Online-Dienste anzubieten. In dieser Hinsicht **werden die Dienstleistungen unserer beruflichen Vorsorgekasse (CIEPP/ZKBV) im Laufe des Jahres 2018 zur Verfügung stehen.**

Zugriff auf diese Dienstleistungen und das Anwendungsrecht für die elektronische Bearbeitung ist ausschliesslich über den FER CIFA-Pass möglich. Ihr Konto eröffnen Sie über den **virtuellen Schalter** durch den FER CIFA-Pass auf www.cifa.ch.



Caisse de compensation AVS
AHV-Ausgleichskasse
FER CIFA 106.2

Caisse d'allocations familiales CIFA
Familienzulagenkasse CIFA

**Caisse Inter-Entreprises de
Prévoyance Professionnelle – CIEPP**
*Zwischenbetriebliche Kasse
für berufliche Vorsorge - CIEPP*

Rue de l'Hôpital 15	<i>Spitalgasse 15</i>
Case postale 352	<i>Postfach 352</i>
1701 Fribourg	<i>1701 Freiburg</i>

Tél. 026/350 33 45	<i>Tel. 026/350 33 45</i>
Fax 026/350 33 46	<i>Fax. 026/350 33 46</i>

cifa.avs@cifa.ch	<i>cifa.avs@cifa.ch</i>
www.cifa.ch	<i>www.cifa.ch</i>